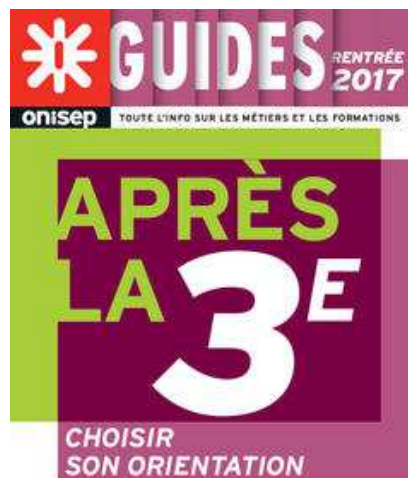


APRES LA CLASSE DE 3ème DE COLLEGE



CIO Nantes
MP LESUFFLEUR

Collège Le Haut Gesvres 2017

Enseignement supérieur

Insertion professionnelle

**3 Bacs
Généraux
S L ES**

**8 Bacs
technologiques**

**+ de 100 Bacs
professionnels**

Terminale

Terminale

Terminale

Emploi

Première

Première

Première

CAP

**2ème
année**

Voie générale

Voie technologique

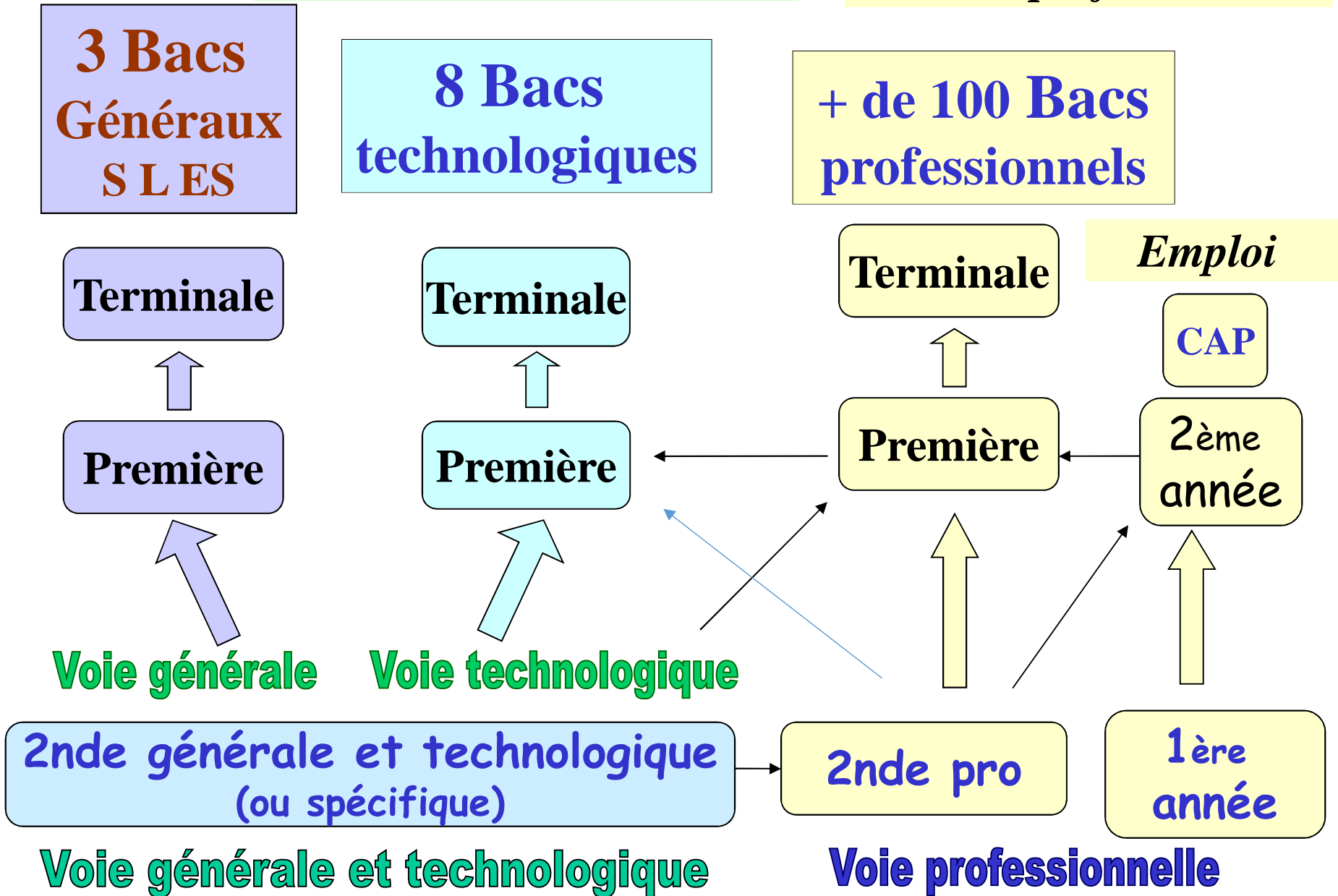
**2nde générale et technologique
(ou spécifique)**

2nde pro

**1ère
année**

Voie générale et technologique

Voie professionnelle





- ❖ S'orienter, c'est construire progressivement un parcours de formation...
- ❖ Pour l'élève, c'est une démarche personnelle
- ❖ Bien s'orienter, c'est choisir la voie de sa propre réussite

C'est une démarche personnelle...

Me connaître :

- Mes compétences
- Mes résultats
- Mes qualités
- Mes limites
- Mes intérêts

M'informer sur :

- Les formations existantes et leur sélectivité
- Les métiers
- Le marché de l'emploi

Comment agir ?

- Mini-stages
- Portes ouvertes
- Les ressources :
- CIO, CDI, Internet
- Entretien COP

.....

La voie professionnelle



Aller vers la voie professionnelle c'est ...

Choisir

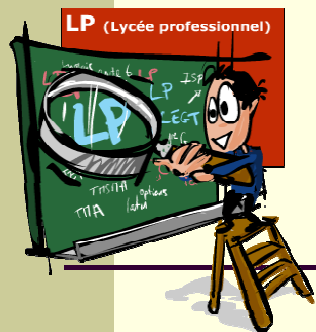
1 domaine professionnel

Ou 1 métier

S'assurer

une qualification professionnelle

Sous statut scolaire ou apprentissage



Qualités requises



- ✓ **Attrait pour les enseignements pratiques et concrets**
- ✓ **Curieux d'apprendre techniques et gestes professionnels**
- ✓ **Stages en entreprise**
- ✓ **Qualification professionnelle**



Qualification
Gestes
professionnels
Savoir-faire
Savoir-être



Les enseignements

Enseignement **professionnel** (1/2 du temps) :
acquisition de connaissances et de savoir-faire

Enseignement **général** (1/2 du temps) articulé
avec l'enseignement professionnel

Accompagnement personnalisé (2h 30)

Applications **pratiques** (ateliers, laboratoires,
salle informatique)

Stages en entreprise (+/- 22 semaines sur 3 ans)



Qualification



Gestes professionnels



Savoir-faire



Savoir être

Sous statut scolaire

On peut choisir tout lycée professionnel (aucune sectorisation)

Une affectation sélective:

Sur certaines formations, le taux de pression est très élevé

(**taux de pression** : nombre de **demandes** par rapport au nombre de **places** disponibles)

Le rôle déterminant de la 1ère phase d'affectation dans le public :

① environ 75 % des places attribuées lors de cette 1ère phase

CAS PARTICULIERS : dossiers spécifiques à retourner avant fin avril

1^{ère} année de CAP Aéronautique option avionique, au LP 3 rivières (Pontchâteau)

1^{ère} année sous statut scolaire et 2^{ème} année par apprentissage.

2^{nde} pro. du BAC PRO Aéronautique, au LP Brossaud Blancho (Saint Nazaire)

1^{ère} année sous statut scolaire et 2 années par apprentissage.

2de pro du BAC PRO Métiers de la sécurité au LP Audubon à Coueron

2^{nde} pro. du BAC PRO Conduite et Gestion de l'Entreprise Hippique, au LEGTA (Laval)

Bacs professionnels « à vocation marine »

Il s'agit, dans le cadre d'une convention Rectorat/Marine Nationale, de 2 bacs pro. de l'académie, dans lesquels quelques places sont réservées à un cursus de marin militaire.

>> **Bac pro Maintenance des Équipements Industriels (MEI)**, au lycée Heinlex-St Nazaire

>> **Bac pro Électrotechnique, Énergie, Équipements communicants (ELEEC)**, au lycée Chevrollier à Angers

Ce cursus s'adresse à des élèves très motivés pour devenir marins militaires : Procédure : contacter le **CIRFA** de Nantes afin de constituer un **dossier** (+ **entretien** de motivation). En parallèle, prendre **contact avec l'établissement** souhaité. Une Commission mixte sélectionne les candidats.

IMPORTANT : faire impérativement figurer ce vœu en n°1 dans la procédure d'affectation.

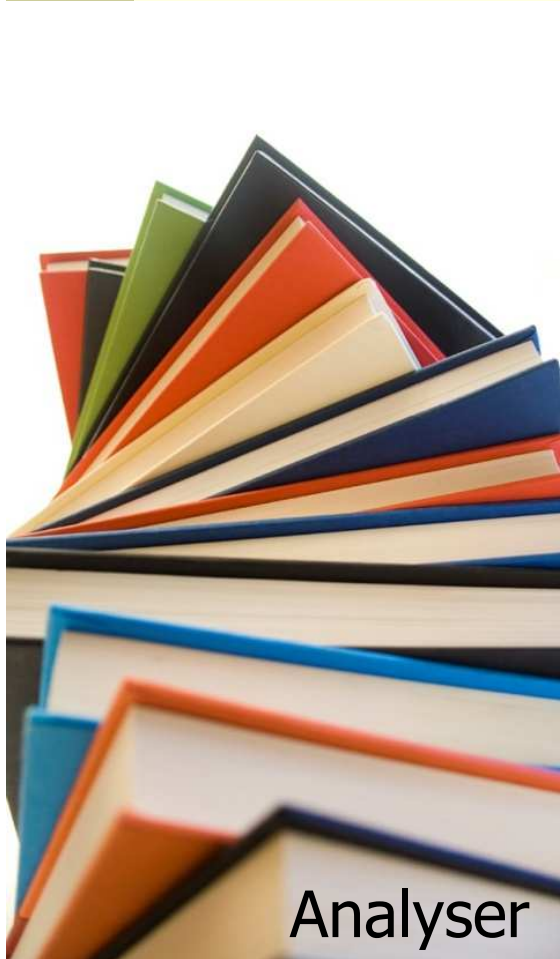
La voie générale et technologique



Qualités requises



- ✓ Intérêt pour les enseignements théoriques et abstraits
- ✓ Goût pour la réflexion, l'analyse
- ✓ Argumentation/expression écrite
- ✓ Prise de notes
- ✓ Travail personnel important
- ✓ Autonomie



Analyser
Commenter
Argumenter
Rédiger



LA SECONDE GENERALE ET TECHNOLOGIQUE

**Des enseignements communs
à tous les élèves (23H 30)**

ET

**Deux enseignements d 'exploration EDE
à choisir (1h 30 chacun)**

ET

**2h d 'accompagnement personnalisé
(soutien, approfondissement, méthodes, orientation)**

+

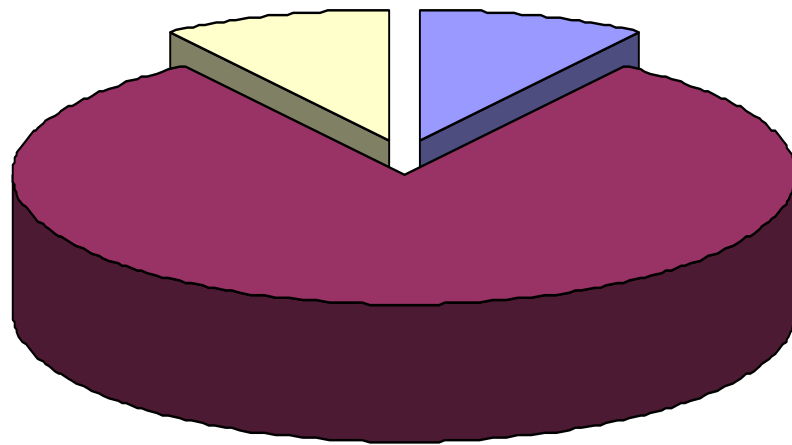
Une option facultative

Les enseignements de 2GT

HORAIRES DES ENSEIGNEMENTS

EDE * (3 à 5h)

Options (3h)



Tronc commun (25h30)

EDE * = Enseignement d'exploration

Tronc commun :

Français (4h)

Histoire-Géographie (3h)

Langues vivantes (5h30)

Mathématiques (4h)

Physique-Chimie (3h)

S.V.T. (1h30)

EPS (2h)

EMC (1/2 h)

Accompagnement personnalisé
(2h)

2 « enseignements d'exploration » obligatoires

Un premier enseignement choisi parmi les enseignements d'économie

| | |
|----------------------------------|--------|
| Sciences économiques et sociales | 1 h 30 |
|----------------------------------|--------|

| | |
|---|--------|
| Principes fondamentaux de l'économie et de la gestion | 1 h 30 |
|---|--------|

+

Un second enseignement choisi parmi les autres enseignements ou l'enseignement d'économie non pris en 1^{er} choix (1 h 30)

| | |
|--|--------|
| Création et innovation technologiques. | 1 h 30 |
|--|--------|

| | |
|-------------------------|--------|
| Sciences de l'ingénieur | 1 h 30 |
|-------------------------|--------|

| | |
|-----------------|--------|
| Santé et social | 1 h 30 |
|-----------------|--------|

| | |
|-----------------|--------|
| Biotechnologies | 1 h 30 |
|-----------------|--------|

| | |
|-------------------------|--------|
| Sciences et laboratoire | 1 h 30 |
|-------------------------|--------|

| | |
|-------------------------------------|--------|
| Méthodes et pratiques scientifiques | 1 h 30 |
|-------------------------------------|--------|

| | |
|------------------------------------|--------|
| Informatique et création numérique | 1 h 30 |
|------------------------------------|--------|

| | |
|---|--------|
| Création et activités artistiques, domaine : arts visuels, arts du son, arts du spectacle, patrimoines | 1 h 30 |
|---|--------|

| | |
|------------------------|--------|
| Littérature et société | 1 h 30 |
|------------------------|--------|

| | |
|------------------|-----|
| Langue vivante 3 | 3 h |
|------------------|-----|

| | |
|---------------|-----|
| Latin ou Grec | 2 h |
|---------------|-----|

Ou 2^{ème} possibilité

Un premier enseignement choisi parmi les enseignements d'économie

+

DEUX enseignements d'exploration technologiques

Création et innovation technologiques

1 h 30

Sciences de l'ingénieur

1 h 30

Santé et social

1 h 30

Biotechnologies

1 h 30

Sciences et laboratoire

1 h 30

3^{ème} possibilité

Un seul enseignement choisi parmi les enseignements spécifiques

Création et culture design

6 h

EPS

5 h

Arts du cirque

6 h

4^{ème} possibilité

Dans les lycées agricoles deux enseignements d'exploration

Écologie, agronomie, territoire et développement durable

3 h

Un enseignement d'économie au choix

1 h 30

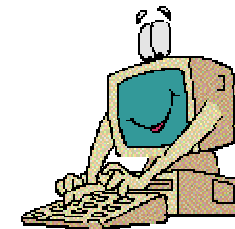
LA SECONDE GENERALE ET TECHNOLOGIQUE (4)

Un plus: les classes européennes

| <i>+ une option facultative</i> | |
|---|-----|
| Latin | 3 h |
| Grec | 3 h |
| Langue vivante 3 | 3 h |
| Arts | 3 h |
| EPS | 3 h |
| <i>En lycée agricole: hippologie et équitation</i> | 3 h |
| <i>En lycée agricole: pratiques sociales et culturelles ou pratiques professionnelles</i> | 3 h |

→ Pour les sections binationales ou internationales un dossier est à remettre pour mars

LES 8 Bacs TECHNOLOGIQUES



QUALITES REQUISES:

- Goût pour les projets concrets sans négliger les matières générales
- Goût pour l'observation et la manipulation

OBJECTIFS:

Études plutôt courtes
après le bac en 2 ans:
BTS, DUT....

Bac STSS

Sciences et technologies
de la santé et du social

Bac STI2D

Sciences et technologies industrielles
et du développement durable

Bac STL

Sciences et technologies de laboratoire

Bac STD2A

Sciences et technologies
du design et arts appliqués

Bac Musique et danse

2de spécifique + conservatoire

Bac STHR

Hôtellerie restauration
*2de spécifique
avant la mi- mars*

Bac STMG

Sciences et technologies du management
et de la gestion

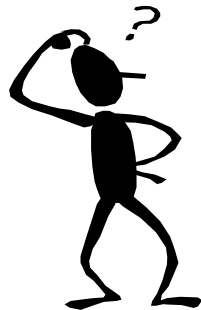
Bac STAV

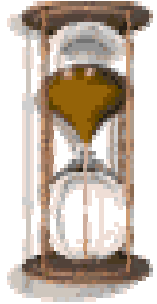
Sciences et technologies
de l'agronomie et du vivant

Le secteur scolaire du collège

- **lycée Monge, Carcouet, à Nantes**
- **et dans la limite des places disponibles pour les élèves domiciliés à Treillières, le lycée Appert à Orvault**
- **pour avoir accès à un autre lycée public, choisir un enseignement d 'exploration sélectif ou faire une demande de dérogation**

Les procédures d'orientation





Quand faut-il choisir ?

- ***intentions d'orientation*** pour le conseil de classe du 2^{ème} trimestre
- ***vœux définitifs*** à la fin du 3^{ème} trimestre

1. Le Conseil de classe du 3^{ème} trimestre

- **L'élève et sa famille émettent un vœu d'orientation sur la voie envisagée :**
 - Seconde Générale et Technologique (2^{nde} GT): *préciser les EDE et les lycées* ou 2^{de} spécifique
 - Seconde Professionnelle pour un Bac Pro : *préciser les spécialités de champs professionnels de bac pro et les lycées*
 - ou 1^{ère} année de CAP: *préciser les spécialités et les lycées*
- **Le Conseil de Classe donne son avis sur ce vœu**

LE CALENDRIER...

au 3ème trimestre: mi juin

La famille fait
ses demandes
sur le dossier
d'orientation



Le conseil de
classe
propose une
orientation



Accord



Décision d'Orientation

*En cas de
désaccord...*

EN CAS DE DESACCORD...



La famille et
le principal se
rencontrent

Accord



Désaccord

**Commission
d'appel: fin juin**

**Décision
d'orientation**



L'AFFECTION

Des procédures en deux phases

Phase 1 (pour la voie professionnelle dans le public= CAP et Bac pro) :

1ère phase d'affectation : 1 seul vœu de formation dans 1 établissement

Le calendrier :

Un vœu à formuler pour **mi avril**

Une réponse donnée aux familles **la mi mai**

Un choix définitif à formuler (oui ou non) **fin mai**

La famille confirme : la place de l'élève est retenue dans le LP souhaité à condition que la famille refasse ce même vœu lors de la phase principale de la procédure

La famille ne confirme pas : l'élève perd le bénéfice de l'affectation. La famille reformulera des vœux lors de la phase principale

Un accueil des élèves retenus dans les LP autour de fin mai

Des procédures en deux phases

Phase 2 (pour toutes les orientations):

phase principale d'affectation

- Formulation des vœux (4) par les familles sur la fiche de dialogue pour fin mai
- Résultats des affectations : fin juin
- Début des inscriptions dans les établissements par les familles

Attention : sans inscription, la place est donnée à quelqu'un d'autre

Mi septembre, autre tour d'affectation sur places vacantes

L'affectation dans un établissement public

- Elle indique dans quel établissement une place a été attribuée à l'élève
- Elle est gérée par la Direction départementale de l'éducation nationale
Elle est *de droit* pour une affectation en 2^{de} GT dans une section du lycée public *du secteur scolaire, avec un EDE non Sélectif*
- Elle ne l'est pas pour une affectation dans une 2^{de} GT *avec un EDE sélectif* à capacité limité ou une 2^{de} *professionnelle* ou 1^{ère} année de CAP; il y a une procédure informatisée

La procédure informatisée

- Les places en Bac pro, CAP, ainsi que dans certaines secondes sont limitées. L'application informatique tient compte de l'ordre des vœux, du nombre de places disponibles.

La sélection des élèves se fait à partir de 3 critères :

- Les résultats scolaires (affectés de coefficients définis en fonction de la spécialité demandée)

- Les capacités personnelles (évaluées par les enseignants) :
(capacités à travailler en équipe, à communiquer, à travailler avec minutie, à faire preuve d'autonomie, à analyser des informations, capacités artistiques et capacités physiques)

- L'avis du chef d'établissement: TF - F - P

Attention

Bien peser un éventuel **refus de participer** à la 1ère phase d'affectation

Bien peser un **refus d'une offre** à la 1ère phase d'affectation

Pour l'apprentissage (CFA et entreprise) et les établissements privés, toutes les **démarches sont à faire par la famille** seule

Bien s'assurer que le **contrat d'apprentissage** n'est pas qu'une promesse et demander à **le signer dès juin**

Faire obligatoirement un vœu sur le **LGT de secteur** après un vœu sélectif

Ne pas oublier **d'aller s'inscrire** après l'affectation dans l'établissement (prévenir de sa démission si c'est le cas)

Bien s'assurer que l'inscription est **effective**.

RDV CONSEILLERE D'ORIENTATION PSYCHOLOGUE

AU COLLEGE

Mme Lesuffleur est
présente le lundi



AU C.I.O. DE NANTES NORD

34 rue du Fresche Blanc
44322 Nantes
Tél : 02 40 94 00 12

**En période scolaire
comme pendant les
vacances :**

du lundi au vendredi
de 9h à 12h et de 13h30 à 17h
(auto-documentation le mardi
matin)

COP présente le vendredi

L'ORIENTATION POST-3^{ème}

S'INFORMER SUR...

LES FILIERES, LES FORMATIONS, LES METIERS

- Site de l'Onisep : www.onisep.fr
- Sur les EDE: onisep grenoble
- Sur les bacs pros: onisep picardie

LE LYCEE (textes, diplômes, programmes...)

- * Site du Ministère : www.education.gouv
- * Site Eduscol : www.eduscol.education.fr

LES PROCEDURES D'AFFECTATION ACADEMIQUES

- Site de l'académie de Nantes : www.ac-nantes.fr (rubrique Orientation-Insertion)

LES CIO DU 44 ET LES JOURNEES PORTES OUVERTES

- * Site des CIO : www.cio44.ac-nantes.fr

... Mais aussi la Brochure après 3^{ème} à paraître
(liste détaillée de l'offre de formations)



FIN

Les différents bacs technologiques

Les spécialités du Bac STIDD

Sciences et Technologies Industrielles et du développement durable



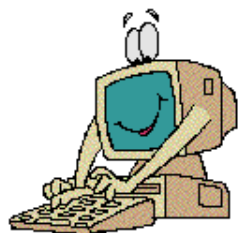
- Architecture et construction
- Énergies et environnement
- Innovation technologique et éco-conception
- Systèmes d'information et numérique



**Sens de l'observation
Capacité à travailler en groupe**

**Aimer résoudre
des problèmes techniques**

**Désirer comprendre le fonctionnement
des technologies : produit mécanique,
énergie, habitat, NTIC.....**



BAC STI2D
**Sciences et Technologies Industrielles et
du développement durable**

**Conception
en bureaux
d'études**

Fabrication

Chantier

Maintenance

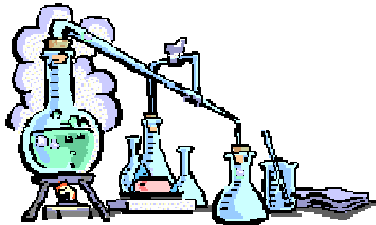
**Technico-
commercial**

**Contrôle
qualité**

Dans l'industrie : mécanique, bâtiment, agroalimentaire, aéronautique, énergie...

Les spécialités du Bac STL

Sciences et Technologies de Laboratoires



- **Biotechnologies**
- **Sciences physiques et chimiques en laboratoire**

**Rigueur, ordre, précision,
capacités en sciences**

**Aimer les expériences, les manipulations,
le laboratoire**



BAC STL
Sciences et Technologies de Laboratoire



**Laboratoire
de mesure et
de contrôle**

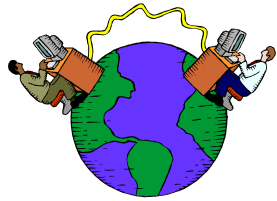
paramédical

**Atelier de
production :
industries
chimiques,
pharmaceutiques,
agroalimentaires**

Chimie, environnement, cosmétiques, agroalimentaire, analyses médicales.....

Les spécialités du Bac STMG

Sciences et Technologies du Management et de la Gestion

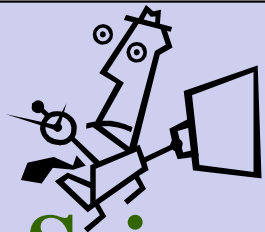


- Ressources humaines et communication
- Mercatique
 - Systèmes d'information de gestion
- Gestion et finance



**Intérêt pour le monde
de l'entreprise, son environnement
économique et juridique**

**Qualités relationnelles
sens des responsabilités
autonomie, dynamisme**



BAC STMG

Sciences et technologies du management et de la gestion



Tourisme

Transport

Banques

Administration

Commerce

Gestion

Assurances

Communication

Grande distribution

Informatique de gestion

**Capacités relationnelles,
sens de l'écoute**

**Points forts : biologie,
sciences physiques et chimiques**



BAC STSS (Santé et Social)



**Secteur paramédical :
infirmier, diététicien,
technicien d'analyses
médicales...**

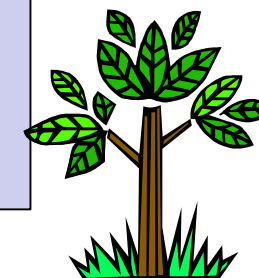
**Concours des
écoles du
secteur social**

**Assistant des
professionnels de santé**

**Intérêt pour les cultures
ou l'élevage, l'environnement,
l'aménagement, l'écologie**

**Points forts : biologie,
écologie, physique-chimie,
sciences sociales et de gestion**

BAC STAV
(Agronomie et Vivant)
préparé en lycée agricole



**Production et
transformation des
produits agricoles,
aménagement
paysagers, gestion et
maîtrise de l'eau.,
environnement..**



**Technico-
commercial ou
services**

**Capacités artistiques,
créativité**

Points forts : être curieux, sensibilité aux arts

BAC STD2A (Design et Arts Appliqués)

**Architecture
intérieure, design
industriel**

**Publicité, édition,
mode**

**Communication
visuelle**



**Bonne résistance physique,
rapidité, minutie,
capacités relationnelles,
disponibilité**

**Points forts : techniques d'accueil et
d'hébergement, service et commercialisation,
méthodes culinaires, LV**



BAC STHR
HOTELLERIE RESTAURATION
après une classe de seconde spécifique

Gestion hôtelière,
services d'accueil ou
d'hébergement

Restauration,
tourisme

**Dossier pour l'admission : à envoyer
au SAIO avant mi mars**

Être inscrit au conservatoire

**Points forts: musique, solfège,
instrument ou danse**

**BAC Techniques de la musique
et de la danse**
après une classe de seconde spécifique

**Musicien,
danseur**

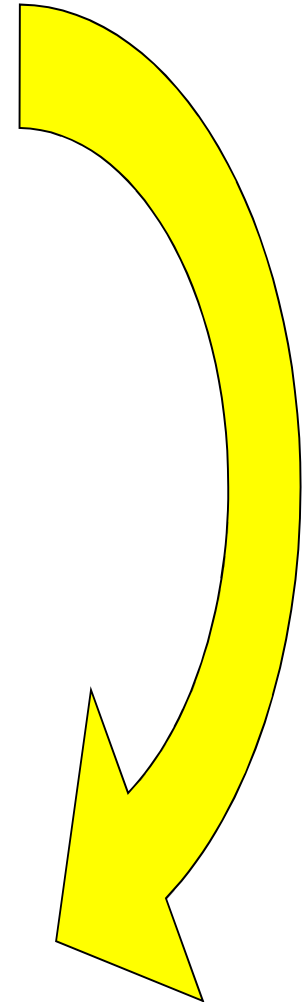
**Enseignement,
animation,
métiers de la
culture**

S'adresser au conservatoire



La Commission d'Appel

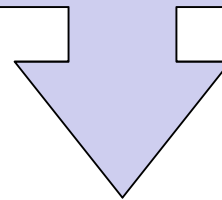
- Elle est présidée par l'Inspecteur d'Académie ou son représentant et est composée de personnes extérieures à l'établissement
 - Des Principaux
 - Un Directeur de CIO
 - Des Enseignants
 - Des Parents
 - Un médecin scolaire
 - Un assistant social
 - Un CPE
- Sa décision est définitive et vaut décision d'orientation



Pour des élèves qui s'expriment aisément à l'écrit et à l'oral, qui aiment lire et rédiger, faire des synthèses

BAC Littéraire

Arts, droit et enjeux du monde contemporain, latin, grec, LV1 ou 2 approfondie, LV3, mathématiques



Social

Arts

Droit

Tourisme-Langues

Enseignement

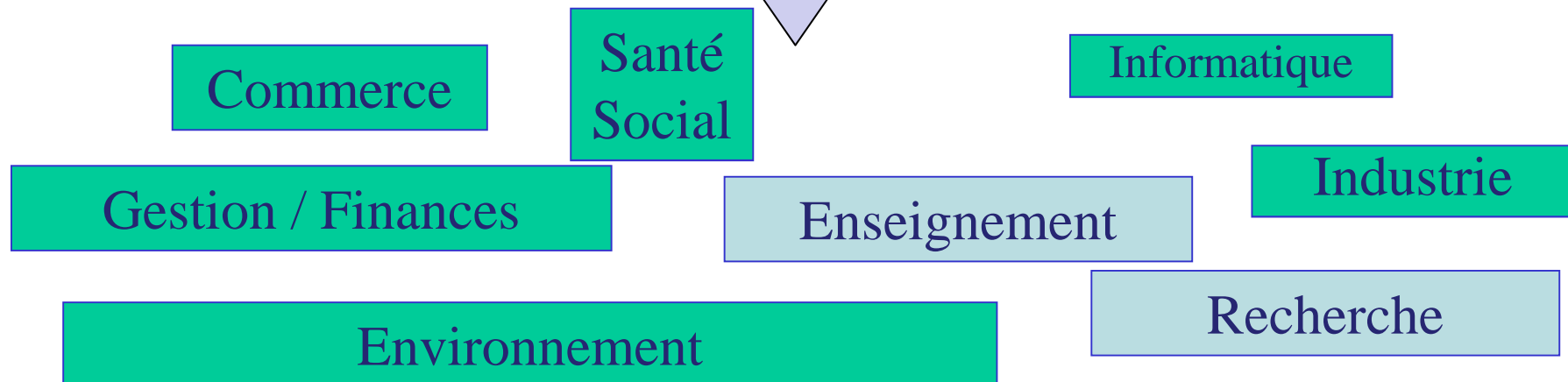
Administration des entreprises

Communication -
Édition

Pour des élèves qui ont le goût de l'expérimentation, le sens de l'observation, des capacités d'abstraction et de la rigueur

BAC Scientifique

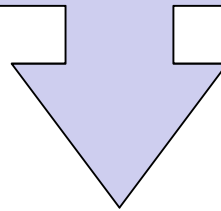
Informatique et sciences du numérique, mathématiques, physique-chimie, SVT, ou sciences de l'ingénieur, ou agronomie (lycée agricole)



Pour des élèves qui ont l'esprit d'analyse, de synthèse, capacités de rédaction et qui s'intéressent à l'actualité

BAC Économique et Social

Économie approfondie, mathématiques, sciences sociales et politiques



Social

Langues

commerce

Sciences Humaines

Économie -gestion

Communication

Administration - Comptabilité

Droit

LA SECONDE GENERALE ET TECHNOLOGIQUE (1)

| Tronc commun à tous les élèves (28 H 30/semaine) | |
|---|-------------|
| Français | 4 h |
| Histoire géographie | 3 h |
| Langue vivante 1 et langue vivante 2 | 5 h 30 |
| Mathématiques | 4 h |
| Physique-chimie | 3 h |
| Sciences et vie de la terre | 1 h 30 |
| Éducation physique et sportive | 2 h |
| Éducation civique, juridique et sociale | 0 h 30 |
| Enseignements d'exploration | 1 h 30 x 2* |
| Accompagnement personnalisé | 2 h |
| *3 h pour les langues | |

La voie professionnelle: le bac pro

Contenu



Des enseignements généraux identiques pour tous les élèves: français, maths, histoire/géo, langues vivantes, économie et gestion, EPS...



Des enseignement technologiques et professionnels: pour utiliser les matériels et outils spécifiques du champ professionnel choisi

Préparation

▶ 22 semaines de **périodes de formation en entreprise** réparties sur les 3 années

- ▶ soit en Lycée Professionnel
- ▶ soit en apprentissage

Après



L'élève peut entrer dans le monde du travail, ou se spécialiser en 1 an avec une MC, ou poursuivre des études supérieures en BTS.

La voie professionnelle

➤ Elle est organisée autour de 2 diplômes:

▶ **Un cycle en 2 ans** qui permet d'obtenir un **CAP, certificat d'aptitude professionnelle**; c'est un 1^{er} niveau de qualification professionnelle qui vise l'acquisition de techniques précises. Il existe plus de 200 spécialités.

▶ **Un cycle en 3 ans** qui permet d'obtenir un **bac professionnel, diplôme** plus généraliste qui aligne la voie professionnelle sur la voie générale et technologique.

→ L'objectif de ces diplômes est l'acquisition de compétences professionnelles et l'entrée sur le marché de l'emploi. L'élève doit donc avoir une idée précise d'un métier.

▶ Les élèves qui choisissent de préparer un Bac Pro ont la possibilité d'obtenir un BEP ou un CAP en début de classe de 1^{ère}

Objectifs

APPRENTISSAGE

CONDITIONS :

- ✕ avoir entre 16 ans (ou 15 ans et sortir d'une classe de 3^{ème}) et 25 ans
- ✕ Choisir sa profession/formation
- ✕ Trouver un employeur
- ✕ Signer un contrat

LIEU : Alternance entre l'entreprise et le Centre de Formation d'Apprentis (CFA)

DUREE : 2 ans ou 3 ans

SALAIRE : De 25% à 75% du SMIC selon l'âge et l'ancienneté ; le jeune a un statut de salarié, travaille 35 h /semaine et n'a plus que 5 semaines de vacances...

OBJECTIFS : Du CAP au BTS...aux grandes écoles